



市政への相談事は  
佐藤ふみおへ

電話 029(831)5397  
029(834)7366

発行/2024年10月

# かすみがうら新聞

日本共産党かすみがうら市委員会

かすみがうら市稲吉東4-5-18 TEL 029(834)7366 Fax 029(834)7367



日刊紙 月 3497円  
日曜版 月 990円

議員 藤 佐  
一般 一

## 旧あじさい館浴室はリニューアル(全面改修)を!

宮嶋市長

一部の方が使っている施設にどれだけ公費を投入できるか考える必要がある

2024年かすみがうら市議会第3回定例会は9月3日開会し、一般質問は15日～18日で実施されました。佐藤議員は17日に登壇、①茨城 ②地球温暖化に対する家庭の支援 ③地球温暖化に対する家庭の支援 ④水道事業の広域化「1県1水道」 び担当部長に質しました。

### 旧あじさい館の浴室の全面改修費 5億円

佐藤議員は、調査結果と市当局の方針を質しました。市民部長は「専門業者による詳細な調査を行ったが、再開する場合の改修範囲や概算費用を調査した業者から提案された」と述べ、「現状での運営が可能となる最低限の改修をする緊急避難的改修方法と浴室施設全体を改修する全面改修方法が考え



「旧あじさい館」の浴室(浴槽) =2024年6月撮影

ていく予定でいる。また、その他主要設備の更新も控えていることから、浴室施設を修繕し維持していくことについては、慎重に判断してまいりたい」と浴室修繕には慎重な態度を明らかにしました。

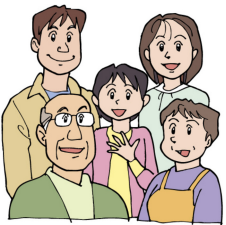


市民部長は「専門業者による詳細な調査を行ったが、再開する場合の改修範囲や概算費用を調査した業者から提案された」と述べ、「現状での運営が可能となる最低限の改修をする緊急避難的改修方法と浴室施設全体を改修する全面改修方法が考え

市民部長によると、霞ヶ浦コミュニティセンターの機能維持のため、年次の改修等が必要となる工事予定と概算費用は、今年度視聴覚室の照明の更新工事(設計並びに工事)費で約2千3百万円、空調設備改修工事の設計費1億4千3百万円。令和7年度から8年度にかけて、空調設備改修工事で4億円から5億円程度。令和8年度以降には照明設備等更新工事(設計並

市民部長によると、霞ヶ浦コミュニティセンターの機能維持のため、年次の改修等が必要となる工事予定と概算費用は、今年度視聴覚室の照明の更新工事(設計並びに工事)費で約2千3百万円、空調設備改修工事の設計費1億4千3百万円。令和7年度から8年度にかけて、空調設備改修工事で4億円から5億円程度。令和8年度以降には照明設備等更新工事(設計並

宮嶋市長…浴室は、福祉として運営をしてきたが、果たして入浴施設を市民に提供することが本場に福祉の優先順位がどれだけ高いのかというところは、改めて考え直す必要がある。利用者実態を調査した範囲では、恐らく八百人から千人ぐらいの方が利用している傾向がある。多くの方が市民多くの大半の方が使っている施設という指摘では当たりません。ごく一部の2、3%の方が使っている施設だ。そこにどれだけ公費を投入できるかという点も判断の1つになる。この5億円、また年間2千万円から3千万円(維持費)かかっているお金を本当に必要とする福祉に回すことも考えるべきではないかと、そういうことも考えながら判断をしてまいりたい。



### 議会傍聴記

かすみがうら市議会第2回定例会において佐藤議員の質疑を傍聴した▼佐藤議員の「地下水は自前の水源」の認識は大切な視点だ。わが地域は筑波山系の水源は豊富で美味しく得難いと思う▼水質を第一の条件とするコカ・コーラが進出経営存続は何よりの証左ではないか。清水という地名は伊達ではないと思う。宝の水資源であり有効に活用してこそ優れた行政ではないかと断言したい▼市営の水資源供給とともに、希望者には個々のお宅へも補助金助成など実施し、市民参加型の事業として発展させられればと思う▼また、異常気象、地球沸騰化の環境から健康を守る対策として住まいの嚴重な断熱施工が欠かせない。屋根、外壁は当然のこと、窓回りのアルミサッシは熱伝導率が高すぎて高断熱には問題がある。異常気象、地球沸騰化の環境から命を守るコストは深刻だ。改めて省エネ対策を市あげて考える時だ【K】



議員 藤質 佐一

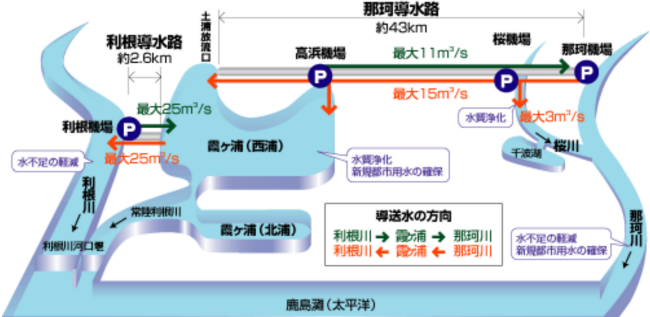
# 霞ヶ浦導水事業の推進は、水道料金の引き上げに繋がる

佐藤議員は9月17日の一般質問で、確実に水道料金の引き上げにつながる茨城県が新たに策定した『水道ビジョン』である1県1水道事業について、

「これまで茨城県の人口が減少することから、大量の水が余っていることから、ハツ場ダム建設や霞ヶ浦導水事業は中止すべきだと再三指摘してきた。これらの水開発事業は、できる」と答えました。

## 霞ヶ浦導水事業は、必要ない無駄な水開発事業

佐藤議員は「茨城県は大量の水が余っている。霞ヶ浦導水事業は新たな水開発事業であり必要ない。強行されれば確実に水道料金の引上げにつながる」として市長に見解を求めました。

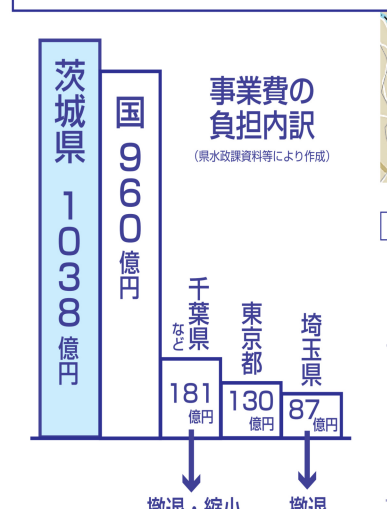


霞ヶ浦導水事業（那珂川から霞ヶ浦と利根川を結ぶ全長約45.6キロの地下トンネルを結んで水を行き来させる国事業

宮嶋市長は「霞ヶ浦導水事業が水道料金にどれだけの影響があるかは、数字の把握していないが、県のシミュレーションによると、霞ヶ浦導水事業で確保した水源を活用するとしており、建設に係る費用の一部を見込んで」と聞いています。

佐藤議員は「問題は、過大な水需要計画にある。茨城県が出した1976

## 霞ヶ浦導水事業 事業費増額と工期延長の経緯



事業計画の経緯
1976年度 (S51) 実施計画調査着手
1984年度 (S59) 建設事業着手
1985年度 (S60) 事業計画策定
事業費: 1600億円 工期: 1993年度
第1回変更 (1993年度) 事業費: 1900億円 工期: 2000年度
第2回変更 (2001年度) 事業費: 1900億円 工期: 2010年度
第3回変更 (2002年度) 事業費: 1900億円 工期: 2010年度
第4回変更 (2015年度) 事業費: 1900億円 工期: 2023年度
第5回変更 (2020年度) 事業費: 2395億円 工期: 2030年度

霞ヶ浦導水事業は、1900億円が2395億円に、工期が2030年に延びました。茨城県の負担は1038億円、国が960億円、千葉、東京、埼玉それぞれあるが、千葉は撤退、縮小しました。埼玉は撤退しています。



佐藤 文雄 議員

万人分の水需要計画を立てて、市町村に振り分けて、県は市町村に水を要望するよう形を取って押しつけるのが責任引取水だ。霞ヶ浦導水事業の完了後は、減価償却費の放棄に繋がる

や水源管理費が水道料金に転嫁されることになる。現在の契約水量で十分だ。これ以上、県中央広域水道からの受水は必要ない」と主張しました。

佐藤議員「現在の県との契約(暫定)水量は、日量6700トだが、霞ヶ浦導水事業完了後の最終的な県との受水契約(引取水量)は、幾らになるか。」

佐藤議員は「全国用水供給事業の平均供給単価(令和4年度実績)が、一番高いのは京都府だが、茨城県は5番目に高い。そのうち県の中央広域水道は163円/mで一番高い。霞ヶ浦導水事業でさらに高くなる恐れがある。茨城県の水道ビジョンに見る『1県1水道』(広域化)は、日本のように地震が多発する国では、有効ではない。また地球温暖化による異常気象を起因とする集中豪雨による河川の氾濫や洪水などで取水が困難となる事態が想定される。一方、市町村などで地下水を利用する水道の場合には、優れた効果を発揮する」と質しました。

上下水道部長「広域化

宮嶋市長は「水道水の問題は、国民の生存権に関わる問題。水道は、国営にすべきだ」と述べ、「県の広域化は、その第一歩として評価できる」と答えました。



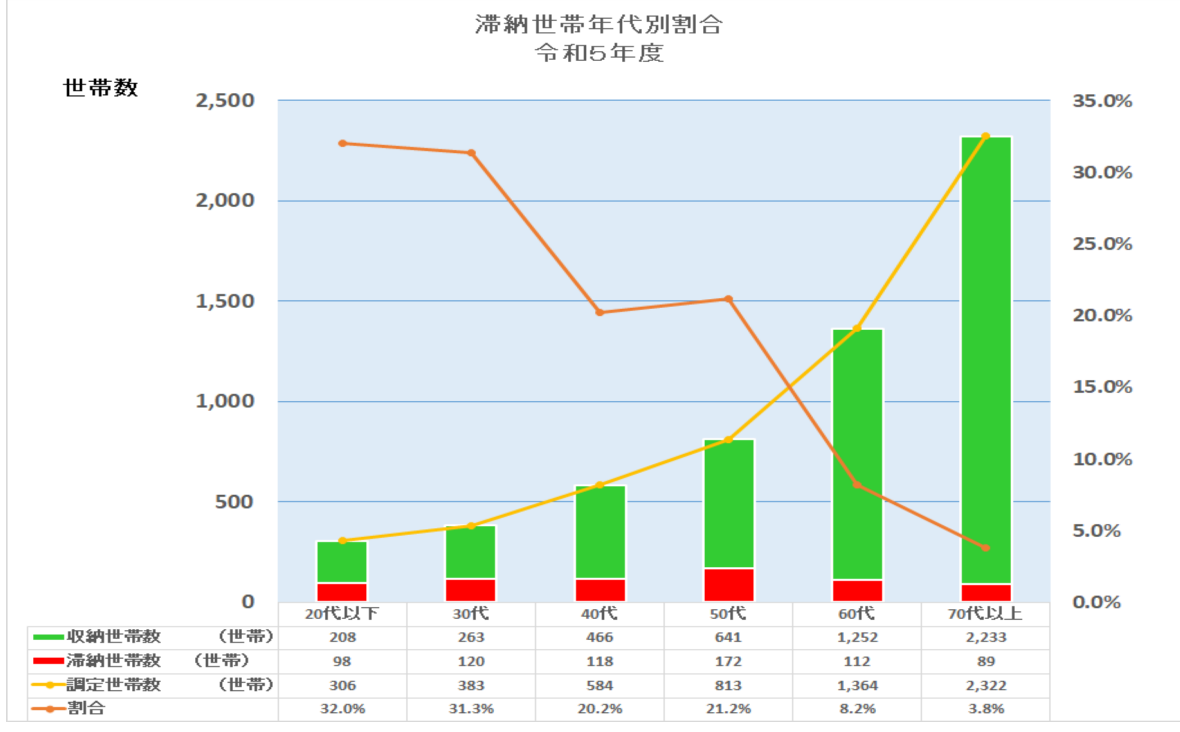
議員 藤 佐 藤 議 員 反 対 討 論 問

令和5年度歳入歳出決算認定について

国民健康保険特別会計と後期高齢者医療特別会計の決算認定に 反対

佐藤議員は、令和5年度かすみがうら市の国民健康保険特別会計歳入歳出決算の認定について次のように反対討論しました。

◇ 以下の子ども1人の3



人世帯の場合の当市の国民健康保険税額は29万7300円です。所得に占める割合は14・9%と極めて高くなっています。これでは払いたくても払えません。加えて所得割と均等割の2方式にしたために3割の被保険者が負担増になっています。

歳入歳出決算をみると歳入総額41億7,991万2千円で歳出総額が41億7182万2千円、実質収支額は808万5千円の黒字となっています。加えて、決算では支払準備基金を1億1千万円繰入しましたが、一方で1021万5千円を同基金に積み立てており、現在高は2億9523万7千円となっています。

国保税の急激な値上げが起こりだした1980年代以後、多くの自治体が、国保税の高騰を抑え、自治体独自の国保税の減

免などをおこなうため、消であることは明らかです。しかし、「国保の国の基準(法定額)以上の公費を繰り入れる措置をとってききました。しかし、2018年度から実施された「国保の都道府県単位化」によって当市は2020年度(令和2年度)からは、法定外繰入を止めてしまいました。都道府県を監督役にした「国保の都道府県単位化」の狙いは法定外繰入、解

国保加入者で滞納世帯数は職業別で見ると無職者(いわゆる年金暮らしの方)が全体の58%、次が被用者(非正規労働者の方)が32%です。一方、国保加入世帯は全

問題は滞納割合です。70代以上の方は滞納率は3・8%ですが、50代の方は21・2%、40代の方が20・2%になっています。働き盛りの方が如何に支払に困っているのか分かります。従って、所得割と均等割については、見直し改善すべきだと考えます。以上、反対討論とします。

東海第2原発の廃炉を

共産党茨城県委員会が省庁交渉

日本共産党茨城県委員会は8月21日、衆院第2議員会館で省庁交渉に取り組み、県政課題や住民要望を政府に届けました。

塩川鉄也衆院議員、梅村さえこ元衆院議員、江尻加那県議ら県内の地方議員らが参加しました。

要望は、▽地域交通への助成▽国保税への国庫補助の増額▽住宅のエアコン設置補助金の拡充▽東海第2原発の廃炉―など88項目。

江尻氏は、日本原子力発電東海第2原発の防潮堤施設

工不良をめぐり、明らかになっている基礎と別の基礎でもミスがあるとの告発が工事関係者から寄せられていると指摘しました。規制庁側は、原電が施工状況について報告する「コンディションレポート(CR)」に別基礎の施工不備を記載していないとして、「事業者が施工不良との認識はなく、(規制庁も)現時点で確認していない」と説明。

江尻氏は、「『掘ってみればすぐわかる』との告発だ」と規制庁の姿勢を批判し、「党として徹底追及していく」と述べました。

塩川氏は、航空自衛隊百里基地(小美玉市)をめぐり、有機フッ素化合物(PFAS)への懸念が広がっていると、「基地周辺の調査をきちんと行うべきだ」と求めました。

10月のつくば市議選をたたく橋本けい子市議、山中まゆみ市議、佐藤せつ子氏も要望。「つくばエクスプレスの運賃と定期代の引き下げを」、「保育士の待遇改善を」などと求めました。

佐藤市議は、国土交通省の担当者に、国道6号バイパスの早期着工を求めました。



要望は、▽地域交通への助成▽国保税への国庫補助の増額▽住宅のエアコン設置補助金の拡充▽東海第2原発の廃炉―など88項目。

江尻氏は、日本原子力発電東海第2原発の防潮堤施設



第3回かすみがうら市議

かすみがうら署名偽造問題

市民団体代表を告発

市議会が決議、虚偽陳述の疑いで

かすみがうら市の市有地活用を巡って市民グループが集めた署名の一部が偽造と疑われている問題で、かすみがうら市議会は9月24日の定例会最終日、グループ代表の田代和正氏(56)が市議会調査特別委員会(百条委員会)で虚偽の陳述をしたとして、地方自治法違反の疑いで告発することを決めました。

告発状は、小座野議長が10月8日、土浦警察署に出向き提出しました。

田代氏は昨年12月の百条委の証人尋問で「署名簿の原本を処分した」と証言しました。百条委は偽造者を特定できないまま調査を終え、ことし5

発議第5号											
有効数 15			賛成 8			反対 7					
小座野議長											
久松公生	櫻井健一	鈴木貞行	服部栄一	石澤正広	鈴木更司	塚本直樹	井出史	矢口龍人	佐藤文雄	岡崎勉	来栖文治
小倉博	櫻井繁行	楽健夫	設楽夫	岡崎勉	来栖文治	櫻井繁行	小倉博	矢口龍人	佐藤文雄	岡崎勉	来栖文治

発議第5号「旧筑波ハウスの跡地利用に関する署名要望書」に関わる久松公生議員の署名活動に関する疑念に関する調査特別委員会からの調査報告書及び会議録に基づく、証人の虚偽陳述に対する告発について採決結果=24年9月24日

田代氏が「署名簿の原本を処分した」と証言した。百条委は偽造者を特定できないまま調査を終え、ことし5月に矢口龍人議員をはじめ5名の市議が有印私文書偽造・同行使の疑いで容疑者不詳のまま土浦署に告発しました。告発を受けた県警の捜査で、田代氏が原本を所持していたことが分かりました。矢口龍人議員は24日の本会議で、市議会として田代氏を告発するよう求める議案を議員発議で提案。「法を順守する立

場からも、市議会の権威を保つ意味でも、直ちに告発するべきだ」と訴えました。

討論では櫻井健一議員が「事案は捜査中のため司法の判断を待つべき。告発により、本人のみならず家族に制限がかかる可能性がある」と反対討論。佐藤議員は「私達の告発を受け、捜査が開始され、今回の事態に署名代表の田代氏の偽証が明らかになった。田代氏は、捜査権を持たない議会に

対しては嘘をついてもバレないと高をくくっていたのではないか。まさに議会を愚弄しており、許せません。議会の尊厳をかけ、告発するべきだ」と賛成討論しました。

偽造への関与が指摘されている久松公生議員を除いた14人での採決では賛否同数となり、小座野定信議長の判断で可決となりました。

旧あじさい館の浴室の再開へ私の提案

旧あじさい館の浴室は、市内の千代田、出島地区の多数の人々の憩いの場になっていました。調査結果によっては、今後、永続的に利用中止になったら大変残念です。この現状において、再開に向けて何とかご努力をお願いいたします。

例えば、サウナ機能の縮小または廃止、利用料金の若干の値上げ、ほか何かの方法と検討考慮して再開にこぎつけていただければ、これほどうれしいことはありません。改めて何卒よろしくお願いいたします。

【下稻吉 坪井達雄】  
新米ができてスーパーなどのお店にようやくお米が陳列棚に並びました。でもびっくりです。五キロ三千年越え！食べ盛りのお子さんを抱えるおうちは大変です。コロナ禍でお米の需要が減りコメ余りでコメが暴落、国の減反の

た。ところが、夫が十月に後期高齢者医療保険に加わると、おそらく三割負担になるとのこと、保険料は、それぞれ収めているのに、医療費負担は、世帯で決まるなんておかしくないですか！  
目に見えない危機をあおって防衛力強化を最優先するより、国民のことをもつと見てほしいと思います。能登の人たちが「心が折れる」と苦しんでいます。物価高に年金暮らしが大変です。こんな政治でいいのでしょうか？  
【稲吉東 S・K】  
お米をままれ！  
新米ができてスーパーなどのお店にようやくお米が陳列棚に並びました。でもびっくりです。五キロ三千年越え！食べ盛りのお子さんを抱えるおうちは大変です。コロナ禍でお米の需要が減りコメ余りでコメが暴落、国の減反の

読者の広場

押し付けもあって米農家はこの三年間で三分の一になったと聞きませした。本当に耕作放棄地が目立ちます。  
今年度は、米の消費が増えてコメ不足。新米が店頭に並んできているけれど、来年の今頃さらに深刻なコメ不足になるのではと心配です。  
主食の米を安心して生産ができるよう農家に保証して、消費者は安定した価格で購入できるようにしてほしいです。  
世界的に異常気象が起こっている今、いつ農産物の輸入ができなくなるかわかりません。国の責任で、価格保証や所得補償をして農業を守り、低い食料自給率を上げて国民の命と健康を守ってほしいです。【主婦】



市政報告会のお知らせ

2024年11月10日(日)午後2時~  
会場:下稻吉コミュニティセンター  
(旧働く女性の家)  
☎ 029(831)2234

旧あじさい館の浴室再開や水道広域化など報告します。お誘いあわせのうえ、お気軽にご参加ください。